



je composte
 pour moins de déchets
 et ma terre est plus belle



Guide du compostage



Edite _____

Où est-ce que le compostage? _____

Pourquoi composter? _____

Quels déchets composter? _____

Quels déchets ne pas composter? _____

Comment bien composter? _____

Quelle utilisation du compost? _____

Quels remèdes pour quels symptômes? _____

Où installer votre composteur et votre bio-seau? _____

Comment assembler votre composteur? _____

page 3

page 4

page 5

page 6

page 7

page 8

page 9

page 10

page 11

page 12



La communauté de communes de Lacq poursuit ses efforts en matière de gestion globale des déchets après la mise en place de la collecte des déchets médicaux issus de l'autotraitement et la collecte des déchets verts à domicile, lancées en octobre 2008.

Tout étant désormais structuré au niveau des services proposés, les élus ont décidé de proposer le compostage individuel aux habitants intéressés.

Vous avez été nombreux à manifester votre intérêt pour ce mode de traitement très écologique et pédagogique à la fois.

Nous avons donc le plaisir de vous remettre gratuitement un composteur et un bio-seau. Nous sommes certains que vous en ferez bon usage.

Ce guide est destiné à vous accompagner au mieux dans l'apprentissage du compostage; l'aide-mémoire vous rappelle succinctement les déchets à mettre ou ne pas mettre.

Suivez les conseils et bon compost !

David Habib,
Président de la communauté
de communes de Lacq

Qu'est-ce que le compostage ?

- Le compostage est une décomposition de déchets organiques par les micro-organismes du sol en présence d'oxygène et d'eau (bactéries, champignons, insectes...).
- Ce processus biologique conduit, après quelques mois de maturation, à un produit comparable au terreau de bonne qualité, appelé compost. C'est donc la mise en place d'un processus semblable à celui de la nature.
- Le compostage est aux déchets de cuisine ce que le recyclage est aux bouteilles en verre et plastique ou aux cartons et boîtes de conserves. C'est un moyen de détourner certains déchets de la poubelle familiale en les transformant en une matière première utile.



Pourquoi composter ?

- **Pour réduire le volume des déchets** à incinérer (30% du poids de nos poubelles).
- Pour poursuivre le tri et la valorisation matière : **trier ses déchets, c'est aussi composter !**
- **Pour obtenir gratuitement un amendement organique** (engrais naturel) qui remplace le terreau en sac nécessaire à la croissance des plantes.
- **Pour poursuivre une pratique ancestrale** qui a largement fait ses preuves. Le compostage en tas se pratique depuis des millénaires ; l'utilisation du composteur présente néanmoins des avantages : esthétique, propre, gain de place, protection contre les animaux indésirables et accélération de la fermentation grâce au maintien de la chaleur.
- **Pour préserver la qualité de l'environnement.**



Pour des raisons : écologiques - économiques - pédagogiques

Quels déchets composter ?

Déchets de jardin :



- tontes de pelouse en petites quantités,
- petites tailles d'arbustes,
- feuilles mortes,
- fleurs fanées,
- mauvaises herbes sans graines,
- plantes séchées,
- branchages de petites tailles,
- ...

Déchets de cuisine :

- épluchures et restes de légumes et fruits,
- marc de café, filtres, sachets de thé,
- pain, riz, pâtes... en petites quantités,
- coquilles d'œuf écrasées,
- ...



Déchets de maison ou déchets ménagers non alimentaires :

- sciures, copeaux de bois,
- cendres de bois refroidies,
- essuie-tout, serviettes et mouchoirs en papier,
- vieux terreaux de rempotage,
- ...



Quels déchets ne pas composter?

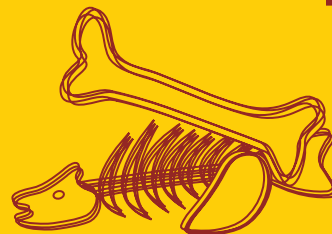
Déchets de jardin:

- déchets végétaux trop grossiers : $\varnothing > 2-3\text{cm}$,
- plantes malades ou traitées chimiquement,
- mauvaises herbes montées en graines,
- tailles de thuyas et de résineux,
- terre, graviers, sable, cailloux,
- ...



Déchets de cuisine:

- pelures d'agrumes (oranges, citrons...),
- os et arêtes,
- noyaux, coques de noix et noisettes,
- restes de viande et de poisson pour éviter les nuisibles,
- coquilles d'huîtres, moules,...
- ...



Déchets de maison ou déchets ménagers non alimentaires:

- excréments d'animaux domestiques, litières souillées,
- couches-culottes,
- poussières d'aspirateur,
- produits chimiques,
- cigarettes, charbon de barbecue,
- corps gras : huiles, mayonnaise,
- ...

Comment bien composter ?

- **Aérer** en mélangeant entre elles, les couches superficielles.
- Surveiller **l'humidité** : trop d'humidité empêche l'aération, pas assez d'humidité tue les micro-organismes et stoppe le processus de décomposition.
- **Diversifier les apports de déchets** pour un bon équilibre en alternant en fines couches :



- les déchets carbonés (tailles, feuilles mortes, papiers...) et déchets azotés (déchets de cuisine, tontes de pelouse...),
- les déchets secs et humides,
- les déchets grossiers et fins.

Le compostage en tas :

Si vous faites déjà du compostage en tas, vous pouvez continuer si votre jardin est grand et que vous avez beaucoup de déchets à traiter. Les deux méthodes ne sont pas incompatibles, bien au contraire !

Recette de grand-mère pour fabriquer votre activateur naturel (non obligatoire!) :

Faire tremper des orties dans un seau avec un peu d'eau pendant plusieurs jours. Vous obtiendrez un «purin d'ortie» qui est un excellent activateur de compost.

Quelle utilisation du compost ?



Compost 3 à 6 mois :

LE PAILLAGE

Étendu au pied des arbustes, le jeune compost maintient l'humidité et protège le sol des mauvaises herbes. Il protège aussi du froid et de la chaleur.



Compost 7 à 8 mois :

LE MULCHING

Épandre sur le sol en automne ; le compost est enfoui au printemps après maturité.



Compost 10 à 12 mois :

L'AMENDEMENT

À maturité, il est utilisé en apport organique (massifs, repotage). À utiliser toujours en mélange : environ 1/3 de compost et 2/3 de terre.

Le compost mûr a une bonne odeur de sous-bois, une structure grumelleuse et une couleur sombre.



Quels remèdes pour quels symptômes ?

Symptômes	Problèmes	Remèdes
Mauvaises odeurs et écoulement de jus	<ul style="list-style-type: none">• Excès d'humidité et manque d'oxygène	<ul style="list-style-type: none">• Ajouter des matériaux secs (feuilles mortes, sciures, copeaux de bois...)• Brasser et aérer en retournant le compost• Par beau temps, laisser le couvercle ouvert pour favoriser l'évaporation
Mauvaise décomposition des déchets	<ul style="list-style-type: none">• Les déchets sont trop gros• Le compost est trop tassé, mal aéré et sec	<ul style="list-style-type: none">• Fragmenter les déchets trop gros• Arroser légèrement• Retourner le compost
Présence d'insectes ou de rongeurs	<ul style="list-style-type: none">• Des restes de viande ou de poisson• Des fruits gâtés sont présents• Il est trop humide ou mal aéré	<ul style="list-style-type: none">• Eviter ce type de déchets• Les enfouir• Ajouter des déchets secs
Apparition de champignons blancs	<ul style="list-style-type: none">• Le compost est trop sec et mal aéré	<ul style="list-style-type: none">• Retourner le compost• Ajouter des déchets humides et azotés• Arroser légèrement



Où installer votre composteur et votre bio-seau ?

🌸 Bien choisir le lieu où faire votre compost :

- Sur une surface plane, si possible préalablement bêchée !
- Dans un endroit semi-ombragé, à l'abri du vent, à même le sol terreux pour favoriser le développement des organismes (insectes, vers, larves, champignons et bactéries) permettant le compostage.
- En évitant les lieux humides (creux de terrain), où l'eau de pluie risque de s'accumuler.
- A proximité de la maison pour en faciliter **l'utilisation toute l'année**, car le composteur doit-être utilisé tout l'année pour maintenir les micro-organismes en activité et poursuivre la fermentation.

🍃 Mettre au fond du composteur 5 à 10 cm de branchages

ou de tailles de haie qui permettront une bonne aération et un bon drainage de l'eau.

🍎 Mode d'utilisation l'apport de déchets s'effectue par la partie haute du silo (couvercle), le compost s'extrait par les trappes de soutirage.

🗑️ Utiliser le bio-seau pour le transfert des déchets de la cuisine vers le composteur.
Il est pratique, petit et facile à nettoyer !

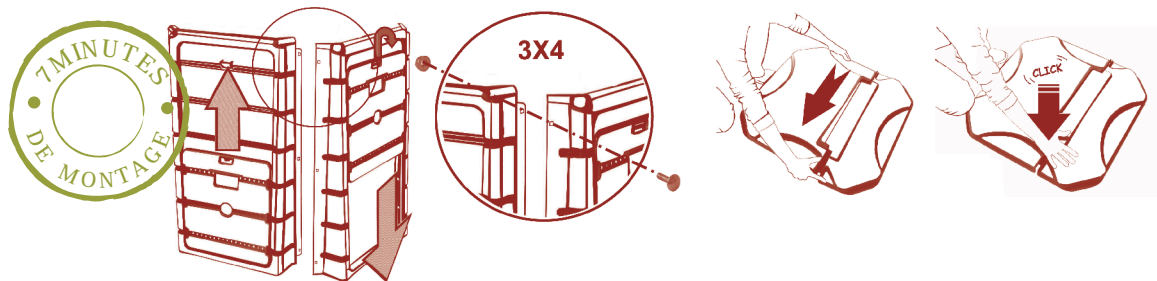


Penser à utiliser l'eau de rinçage du bio-seau pour arroser le compost, si nécessaire.

Comment assembler votre composteur ?

Dans le carton :

- 4 parois
- 4 trappes
- 2 X 1/2 couvercle
- 12 boulons
- 1 clé de serrage



Le composteur est réalisé avec 100% de plastique recyclé

Il est fabriqué par la société ECD dans son unité de production en Rhône-Alpes.

Ce composteur est certifié NF environnement, il conjugue ainsi efficacité et écologie. **Garanti 15 ans !**

Pour tout problème ou question, n'hésitez pas à appeler le service environnement

 Les conseils éventuels :

Service environnement de la CC : du lundi au vendredi de 8h à 12h et de 13h30 à 17h
Communauté de communes de Lacq - Rond-point des chênes - BP 73 - 64150 Mourenx
Tél. : 05 59 60 03 46 - Courriel : environnement@cc-lacq.fr - Site : www.cc-lacq.fr

Guide du compostage 